



รายงานสถานการณ์ภัยแล้งและภัยพิบัติ ฉบับที่ 90

ประจำวันที่ 16 พฤษภาคม 2559

และผลการปฏิบัติการฝนหลวงประจำวันที่ 15 พฤษภาคม 2559

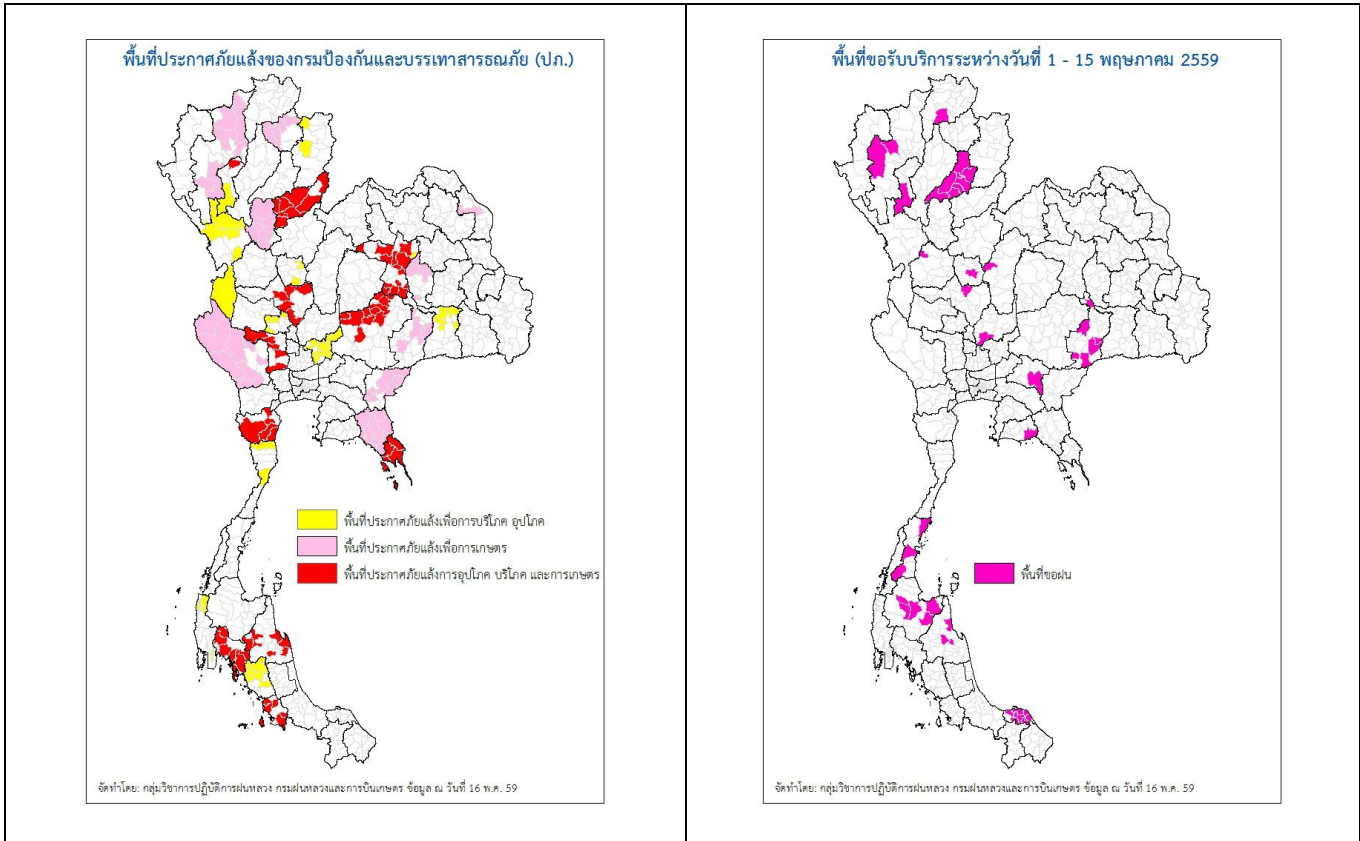
กลุ่มวิชาการปฏิบัติการฝนหลวง กองปฏิบัติการฝนหลวงกรมฝนหลวงและการบินเกษตร

royalrainmaking_academic@hotmail.com

สถานการณ์ภัยแล้งและภัยพิบัติ

๑ การคาดหมายพื้นที่ประสบภัยแล้ง

จังหวัดที่ได้รับผลกระทบภัยแล้งตามรายงานของกรมป้องกันและบรรเทาสาธารณภัย (ปภ.) ณ วันที่ 15 พฤษภาคม 2559 (เวลา 18.00 น.) มีทั้งสิ้น 31 จังหวัด 195 อำเภอ 943 ตำบล 7,566 หมู่บ้าน (เปรียบเทียบกับทั่วประเทศ 74,965 หมู่บ้าน คิดเป็น 6.56%)



ภาค	รายชื่อจังหวัด (อำเภอ) ที่ประกาศภัยแล้ง	จำนวนจังหวัดที่ประกาศภัยแล้ง
เหนือ	เชียงใหม่ (ดอยเต่า สันกำแพง แม่ริม แม่แตง จอมทอง ฮอด พร้าวกด ดอยหล่อ ดอยสะเก็ด กัลยาณิวัฒนา เชียงดาว ไชยปราการ ฝาง อมก๋อย สะเมิง แม่แจ่ม สันทราย แม่สาย) อุตรดิตถ์ (เมืองอุตรดิตถ์ ท่าปลา ทองแสนขัน ตรอน พิชัย น้ำปาดลับแล บ้านโคก) พะเยา (เมืองพะเยา ดอกคำใต้ แม่ใจ จุน ภูกามยาว เชียงคำปง) สุโขทัย (สวรรคโลก ศรีนคร ศรีสำโรง ศรีสัชนาลัย เมืองสุโขทัย ศรีมาศทุ่งเสลี่ยม บ้านด่านลานทอย น่าน(สองแคว เมืองน่าน) พิจิตร(บางมูลนากวังทรายพูน) ลำพูน(ลี้) ตาก(แม่ระมาด บ้านตาก สามเงา วังเจ้า เมืองตาก อุ้มผาง)	8(52)
กลาง	กาญจนบุรี (ห้วยกระเจา ท่าม่วง ศรีสวัสดิ์ เมืองกาญจนบุรี ด่านมะขามเตี้ย สังขละบุรี ทองผาภูมิ ไทรโยค หอนงปรีอ) นครสวรรค์ (เมืองนครสวรรค์ ชุมแสง ตากถ้ำ พยุหะคีรีหนองบัว) ชัยนาท (มโนรมย์ หอนงมะโมง วัดสิงห์ เนินขาม) สระบุรี (ม่วงเหล็ก วังม่วง เฉลิมพระเกียรติ หอนงแสง บ้านหมอ เมืองฯ เสาไห้ดอนพุด แก่งคอย พุทธบาท หอนงแค) สุพรรณบุรี (หอนงหญ้าไซ สองพี่น้อง เมืองสุพรรณบุรี ด่านช้าง ดอนเจดีย์)	5(35)
ตะวันออกเฉียงเหนือ	นครราชสีมา (ขามสะแกแสง คง บัวลาย แก้งสนามนาง โนนไทย ด่านขุนทด โนนสูง เทพารักษ์ พระทองคำ บัวใหญ่ สูงเนิน) นครพนม (นาหว้า โพนสวรรค์) มหาสารคาม (กันทรวิชัย โกสุมพิสัย)	7(50)

ภาค	รายชื่อจังหวัด (อำเภอ) ที่ประกาศภัยแล้ง	จำนวนจังหวัดที่ประกาศภัยแล้ง
	ชื่นชม เชียงยืน เมืองมหาสารคาม ยางสีสุราช) บุรีรัมย์ (เมืองบุรีรัมย์ พลับพลาชัย ห้วยราช กระสัง คูเมือง นางรอง) สุรินทร์ (จอมพระ รันตนบุรี ลำโรงทับ เขวาสินรินทร์ ท่าตูม) ขอนแก่น (ข้าสูง เมืองขอนแก่น แวงน้อย ภูพาน บ้านฝาง เปือยน้อย โนนศิลา หนองเรือ พล แวงใหญ่ ภูเวียง บ้านแฮด น้ำพอง เวียงเก่า พระยืน หนองสองห้อง) หนองบัวลำภู (นาแก เมืองฯ นาหว้า โนนสัง)	
ตะวันออก	สระแก้ว (โคกสูง วัฒนานคร ตาพระยา อรัญประเทศ วังน้ำเย็น เขาฉกรรจ์) จันทบุรี (มะขามโป่งน้ำร้อน สอยดาว แก่งหางแมว ชลุม นายายอาม เมืองจันทบุรี เขาคิชฌกูฏ ท่าใหม่ แหลมสิงห์) ชลบุรี (เกาะสีชัง) ตราด (เมืองตราด เขาสมิง แหลมงอบ คลองใหญ่ บ่อไร่ เกาะกูด เกาะช้าง)	4(24)
ใต้	เพชรบุรี (ชะอำ แก่งกระจาน บ้านลาด เขาย้อย ท่ายาง) สตูล (ละงู ทุ่งหว้า มะนัง เมืองสตูล ควนโดน) กระบี่ (คลองท่อม เกาะลันตาลำทับ เมืองกระบี่ ปलयพระยา อ่าวลึก เหนือคลอง) ตรัง (วังวิเศษ เมืองตรัง ย่านตาขาว รัชฎา สีเกา ห้วยยอด) นครศรีธรรมราช (เมืองนครศรีธรรมราช ปากพนัง ทุ่งใหญ่ เขียวใหญ่ จุฬาภรณ์ ฉวาง นาบอน) ประจวบคีรีขันธ์ (เมืองประจวบคีรีขันธ์ หัวหิน พังงา(เกาะยาว คุระบุรี)	7(34)
รวม จำนวนจังหวัด(อำเภอ) ที่ประกาศภัยแล้ง		31(195)

ที่มา: กรมป้องกันและบรรเทาสาธารณภัย (ปภ.)

๑ พื้นที่ขอรับบริการฝนหลวง (ระหว่างวันที่ 1 พฤษภาคม - 15 พฤษภาคม 2559)

ภาค	รายชื่อจังหวัด (อำเภอ) ที่มีผู้ขอรับบริการ	จำนวนผู้ขอรับบริการ (ราย)
เหนือ	กำแพงเพชร(โกสัมพีนคร) พิจิตร(ตะพานหิน) ลำพูน(ลี้) เชียงราย(พาน) เชียงใหม่(สะเมิง แม่แจ่ม) เพชรบูรณ์(วังโป่ง) แพร่(ร้องกวาง ลอง วังชิ้น สอง สูงเม่น หนองม่วงไข่ เตนชัย เมืองแพร่)	10
กลาง	กรุงเทพมหานคร(เขตบางรัก) นครสวรรค์(ชุมแสง) ลพบุรี(เมืองลพบุรี)	5
ตะวันออกเฉียงเหนือ	บุรีรัมย์(ประโคนชัย ปะคำ พลับพลาชัย พุทไธสง ละหานทราย ลำปลายมาศ)	1
ตะวันออก	ปราจีนบุรี(กบินทร์บุรี) ระยอง(แกลง)	2
ใต้	ชุมพร(ปะทิวพะโต๊ะ สวี) นครศรีธรรมราช(ท่าศาลา พระพรหม ลานสกา) ปัตตานี(กะพ้อ ทุ่งยางแดง ปะนาเระ มายอ ยะรัง ยะหริ่ง สายบุรี หนองจิก เมืองปัตตานี แม่ลาน) สุราษฎร์ธานี(กาญจนดิษฐ์ คีรีรัฐนิคม บ้านนาสาร วิกาวดี)	12
รวม	17 จังหวัด (46 อำเภอ)	30

๑ สถานการณ์ภาวะหมอกควันในพื้นที่ภาคเหนือและจุดความร้อน (Hotspot)

ตารางค่า PM₁₀ในพื้นที่ภาคเหนือ (เวลา 09.00 น.) 5 วันที่ผ่านมา มีค่าดังนี้

จังหวัด	ชื่อสถานี	ค่า PM ₁₀ ¹					คุณภาพอากาศ
		12 พ.ค.	13 พ.ค.	14 พ.ค.	15 พ.ค.	16 พ.ค.	
ภาคเหนือ (hotspot ² พื้นที่ภาคเหนือ รวม 11 จุดที่มา กรมอุทยานแห่งชาติ สัตว์ป่า และพันธุ์พืช วันที่ 15 พ.ค. 59 เวลา 13.50 น.)							
จ.เชียงราย	ต.เวียง อ.เมือง	83	89	59	36	-	-
	ต.เวียงพางคำ อ.แม่สาย	79	70	63	30	-	-
จ.เชียงใหม่	ต.ช้างเผือก อ.เมือง	85	75	59	43	-	-
	ต.ศรีภูมิ อ.เมือง	91	75	65	50	-	-
	ต.สุเทพ อ.เมือง* (Mobile)	60	56	50	50	-	-
	ต.ช้างเคือง อ.แม่แจ่ม (Mobile)	89	76	73	76	-	-
จ.ลำปาง	ต.พระบาท อ.เมือง	98	93	70	42	-	-
	ต.สบป่าด อ.แม่เมาะ	74	73	52	36	-	-
	ต.บ้านดง อ.แม่เมาะ	73	63	48	38	-	-
	ต.แม่เมาะ อ.แม่เมาะ	90	83	63	41	-	-

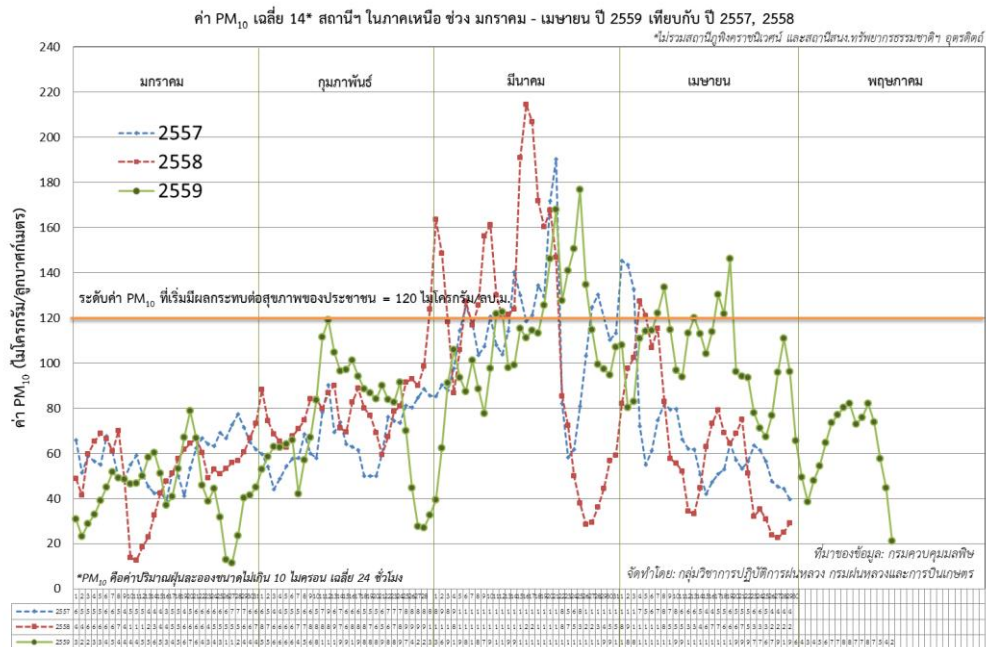
¹PM₁₀ คือ ปริมาณฝุ่นละอองขนาดไม่เกิน 10 ไมครอน มาตรฐานค่าเฉลี่ย 24 ชั่วโมง ต้องไม่เกิน 120 ไมโครกรัมต่อลูกบาศก์เมตร

²ข้อมูล hotspot ย้อนหลัง 1 วัน

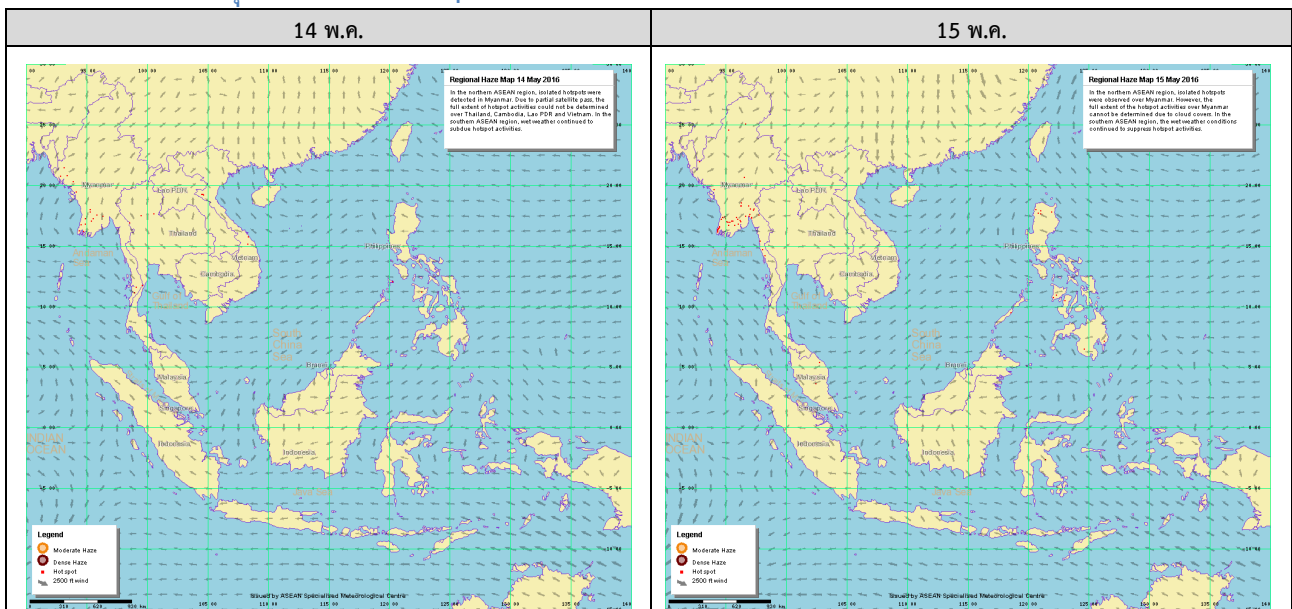
จังหวัด	ชื่อสถานี	ค่า PM ₁₀ ¹					คุณภาพอากาศ
จ.ลำพูน	ต.ในเมือง อ.เมือง	75	61	49	44	-	-
จ.แม่ฮ่องสอน	ต.จองคำ อ.เมือง	88	81	61	37	-	-
จ.น่าน	ต.ในเวียง อ.เมือง	92	66	46	23	-	-
	ต.ห้วยโก๋น อ.เฉลิมพระเกียรติ	100	74	52	36	21	ปานกลาง
จ.แพร่	ต.นาจักร อ.เมือง	73	72	50	33	-	-
จ.พะเยา	ต.เวียง อ.เมือง	72	81	51	99	-	-
จ.ตาก	ต.ท่าสายลวด อ.แม่สอด (Mobile)	73	66	66	37	-	-
ภาคใต้ (hotspot เกาะเบอร์เนียวและเกาะสุมาตรารวม 0 จุด ที่มา เว็บไซต์ศูนย์เชี่ยวชาญด้านอุตุนิยมวิทยาแห่งอาเซียน ประเทศสิงคโปร์)							
จ.สุราษฎร์ธานี	ต.มะขามเตี้ย อ.เมือง	26	30	30	30	28	ดี
จ.ภูเก็ต	ต.ตลาดใหญ่ อ.เมือง	21	13	18	16	-	-
จ.ยะลา	ต.สะเตง อ.เมือง	48	53	32	44	-	-
จ.นราธิวาส	ต.บางนาค อ.เมือง	49	51	-	51	-	-

ที่มา: กรมควบคุมมลพิษ

๑ กราฟแสดงแนวโน้มค่า PM₁₀ ในภาคเหนือ ตั้งแต่วันที่ 1 มกราคม-16 พฤษภาคม 2559



๑ แผนภาพแสดงจุดความร้อน (Hotspot) ในประเทศไทยจากดาวเทียม NOAA-18



ที่มา: เว็บไซต์ศูนย์เชี่ยวชาญด้านอุตุนิยมวิทยาแห่งอาเซียน ประเทศสิงคโปร์

๑ สถานการณ์ปริมาณน้ำเก็บกักในอ่างเก็บน้ำที่สำคัญ

	ความจุของ อ่างที่ รนท. ³ (ล้าน ลบ.ม.)	ปริมาณน้ำในอ่างฯ (%)				ปริมาณน้ำ ไหลลงอ่างฯ (ล้าน ม ³)	ปริมาณน้ำ ไหลลงอ่างฯ สะสม ⁴ (ล้าน ม ³)	ระดับน้ำ
		12 พ.ค.	13 พ.ค.	14 พ.ค.	15 พ.ค.	15 พ.ค.		
ภาคเหนือ						3.45	454.12	
- ภูมิพล(ตาก)	13,462	31	31	31	31	0.00	53.66	ต่ำกว่า 40%
- สิริกิติ์(อุดรดิตถ์)	9,510	39	38	38	38	3.44	359.29	ต่ำกว่า 40%
- แม้งัด(เชียงใหม่)	265	10	10	9	9	0.00	5.26	ต่ำกว่า 10%
- แม่กวง(เชียงใหม่)	263	9	9	9	9	0.01	5.85	ต่ำกว่า 10%
- กิวลม(ลำปาง)	106	18	18	17	17	0.00	7.81	ต่ำกว่า 20%
- กิวคอง(ลำปาง)	170	9	9	9	9	0.00	0.71	ต่ำกว่า 10%
- แควน้อย(พิษณุโลก)	939	26	26	26	26	0.00	21.54	ต่ำกว่า 30%
ภาคตะวันออกเฉียงเหนือ						0.71	148.04	
- ห้วยหลวง(อุดรธานี)	135	11	11	11	11	0.00	2.21	ต่ำกว่า 20%
- น้ำอูน(สกลนคร)	520	27	27	27	27	0.00	6.23	ต่ำกว่า 30%
- น้ำพุง(สกลนคร)	166	25	24	24	24	0.00	5.68	ต่ำกว่า 30%
- จุฬารักษ์(ชัยภูมิ)	164	34	33	34	33	0.04	5.25	ต่ำกว่า 40%
- อุบลรัตน์(ขอนแก่น)	2,431	22	22	22	22	0.00	61.84	ต่ำกว่า 30%
- ลำปาว(กาฬสินธุ์)	1,980	16	16	16	16	0.48	29.37	ต่ำกว่า 20%
- ลำตะคอง(นครราชสีมา)	314	24	24	24	24	0.00	10.41	ต่ำกว่า 30%
- ลำพระเพลิง(นครราชสีมา)	110	21	20	20	19	0.01	4.94	ต่ำกว่า 20%
- มูลบน(นครราชสีมา)	141	24	24	24	24	0.07	10.12	ต่ำกว่า 30%
- ลำแซะ(นครราชสีมา)	275	19	19	19	19	0.01	9.61	ต่ำกว่า 20%
- ลำน้ำรอง(บุรีรัมย์)	121	47	47	47	47	0.00	2.38	ต่ำกว่า 50%
- ลำปลายมาศ(นครราชสีมา)	98	45	45	45	45	0.10	-	ต่ำกว่า 50%
ภาคกลาง						2.59	336.76	
- ป่าสัก(ลพบุรี)	960	25	25	25	25	1.76	48.12	ต่ำกว่า 30%
- ทับเสลา(อุทัยธานี)	160	27	27	27	27	0.00	0.25	ต่ำกว่า 30%
- กระเสียว(สุพรรณบุรี)	240	23	23	23	23	0.83	8.45	ต่ำกว่า 30%
- ศรีนครินทร์(กาญจนบุรี)	17,745	67	66	66	66	0.00	172.35	-
- วชิราลงกรณ์(กาญจนบุรี)	8,860	43	43	43	42	0.00	107.59	ต่ำกว่า 50%
ภาคตะวันออก						0.03	24.39	
- ชุนด่านฯ(นครนายก)	224	28	28	28	27	0.03	2.20	ต่ำกว่า 30%
- คลองสิียด(ฉะเชิงเทรา)	420	18	18	18	18	0.00	1.75	ต่ำกว่า 20%
- บางพระ(ชลบุรี)	117	18	18	18	18	0.00	1.61	ต่ำกว่า 20%
- ท้องปลาไหล(ระยอง)	164	50	50	49	49	0.00	16.29	ต่ำกว่า 50%
- ประแสร์(ระยอง)	248	49	49	49	48	0.00	2.54	ต่ำกว่า 50%
- พระปรัง(สระแก้ว)	97	13	12	12	12	0.00	-	ต่ำกว่า 20%
- ดอกทราย(ระยอง)	71	23	23	22	22	0.00	-	ต่ำกว่า 30%
- คลองพระพุทธ(จันทบุรี)	70	52	52	51	51	0.00	-	-
ภาคใต้						5.96	639.20	
- แก่งกระจาน(เพชรบุรี)	710	30	30	29	29	0.11	72.40	ต่ำกว่า 30%
- ปราณบุรี(ประจวบคีรีขันธ์)	347	17	17	16	16	0.00	5.62	ต่ำกว่า 20%
- รัชชประภา(สุราษฎร์ธานี)	5,639	71	71	71	71	4.77	274.17	-
- บางกลาง(ยะลา)	1,454	49	49	49	48	1.08	287.01	ต่ำกว่า 50%

³ รนท. = ระดับน้ำเก็บกัก, ที่มา: กรมชลประทาน

⁴ ปริมาณน้ำไหลลงอ่างสะสมตั้งแต่วันที่ 1 มกราคม 2559 ถึงปัจจุบัน

การพยากรณ์อากาศและสภาพอากาศประจำวัน

๑ ลักษณะอากาศทั่วไปและการพยากรณ์อากาศ ประจำวันที่ 16 พฤษภาคม 2559 (เวลา 06.00 น.)

ลักษณะอากาศทั่วไป	
<p>บริเวณประเทศไทยมีอากาศร้อนถึงร้อนจัด โดยมีพายุฝนฟ้าคะนองและลมกระโชกแรงบางพื้นที่ บริเวณจังหวัดเชียงใหม่ เชียงราย พะเยา น่าน แพร่ ลำพูน ลำปาง อุตรดิตถ์ พิษณุโลก ตาก เพชรบูรณ์ เลย อุตรธานี หนองคาย บึงกาฬ ขอนแก่น ชัยภูมิ นครราชสีมา สุรินทร์ บุรีรัมย์ ศรีสะเกษ อำนาจเจริญ อุบลราชธานีปราจีนบุรี สระแก้ว ชลบุรี ระยอง จันทบุรี และตราด ขอให้ประชาชนในบริเวณดังกล่าวระวังอันตรายจากพายุลมแรงที่จะเกิดขึ้น รวมถึงอยู่ห่างจากต้นไม้ใหญ่ ป้ายโฆษณา และสิ่งก่อสร้างที่ไม่แข็งแรงไว้ด้วย</p>	
การพยากรณ์อากาศรายภาค	
ภาคเหนือ	<p>อากาศร้อนถึงร้อนจัดโดยทั่วไป โดยมีพายุฝนฟ้าคะนอง ร้อยละ 40 ของพื้นที่ กับมีลมกระโชกแรง ส่วนมากบริเวณจังหวัดเชียงใหม่ เชียงราย พะเยา น่าน แพร่ ลำพูน ลำปาง อุตรดิตถ์ สุโขทัย พิษณุโลก ตาก และเพชรบูรณ์ อุณหภูมิต่ำสุด 23-29 องศาเซลเซียส อุณหภูมิสูงสุด 37-42 องศาเซลเซียส ลมตะวันตก ความเร็ว 10-30 กม./ชม.</p>
ภาคกลาง	<p>อากาศร้อนกับมีฟ้าหลัวในตอนกลางวัน โดยมีพายุฝนฟ้าคะนอง ร้อยละ 40 ของพื้นที่ กับมีลมกระโชกแรง ส่วนมากบริเวณจังหวัดนครสวรรค์ ชัยนาท ลพบุรี กาญจนบุรี สุพรรณบุรี และราชบุรี อุณหภูมิต่ำสุด 27-29 องศาเซลเซียส อุณหภูมิสูงสุด 36-38 องศาเซลเซียส ลมใต้ ความเร็ว 10-30 กม./ชม.</p>
ภาคต.อ.เฉียงเหนือ	<p>อากาศร้อนกับมีฟ้าหลัวในตอนกลางวัน โดยมีพายุฝนฟ้าคะนอง ร้อยละ 40 ของพื้นที่ กับมีลมกระโชกแรง ส่วนมากบริเวณจังหวัดเลย อุตรธานี หนองคาย บึงกาฬ ขอนแก่น ชัยภูมิ นครราชสีมา สุรินทร์ บุรีรัมย์ ศรีสะเกษ อำนาจเจริญ และอุบลราชธานี อุณหภูมิต่ำสุด 24-28 องศาเซลเซียส อุณหภูมิสูงสุด 37-39 องศาเซลเซียส ลมตะวันออกเฉียงใต้ ความเร็ว 10-30 กม./ชม.</p>
ภาคตะวันออก	<p>อากาศร้อนกับมีฟ้าหลัวในตอนกลางวัน โดยมีพายุฝนฟ้าคะนอง ร้อยละ 40 ของพื้นที่ กับมีลมกระโชกแรง ส่วนมากบริเวณจังหวัดปราจีนบุรี สระแก้ว ฉะเชิงเทรา ชลบุรี ระยอง จันทบุรี และตราด อุณหภูมิต่ำสุด 26-29 องศาเซลเซียส อุณหภูมิสูงสุด 35-38 องศาเซลเซียส ลมตะวันออกเฉียงใต้ ความเร็ว 10-30 กม./ชม. ทะเลมีคลื่นต่ำกว่า 1 เมตร</p>
ภาคใต้ฝั่งตะวันออก	<p>อากาศร้อนในตอนกลางวัน โดยมีฝนฟ้าคะนอง ร้อยละ 30 ของพื้นที่ กับมีลมกระโชกแรง ส่วนมากบริเวณจังหวัดเพชรบุรี ประจวบคีรีขันธ์ ชุมพร สุราษฎร์ธานี และนครศรีธรรมราช อุณหภูมิต่ำสุด 24-29 องศาเซลเซียส อุณหภูมิสูงสุด 35-37 องศาเซลเซียส ลมตะวันออกเฉียงใต้ ความเร็ว 15-30 กม./ชม. ทะเลมีคลื่นสูงประมาณ 1 เมตร</p>
ภาคใต้ฝั่งตะวันตก	<p>อากาศร้อนในตอนกลางวัน โดยมีฝนฟ้าคะนอง ร้อยละ 30 ของพื้นที่ กับมีลมกระโชกแรง ส่วนมากบริเวณจังหวัดระนอง พังงา ภูเก็ต กระบี่ และตรัง อุณหภูมิต่ำสุด 25-27 องศาเซลเซียส อุณหภูมิสูงสุด 34-35 องศาเซลเซียส ลมตะวันออกเฉียงใต้ ความเร็ว 15-30 กม./ชม. ทะเลมีคลื่นสูงประมาณ 1 เมตร</p>

ที่มา: กรมอุตุนิยมวิทยา

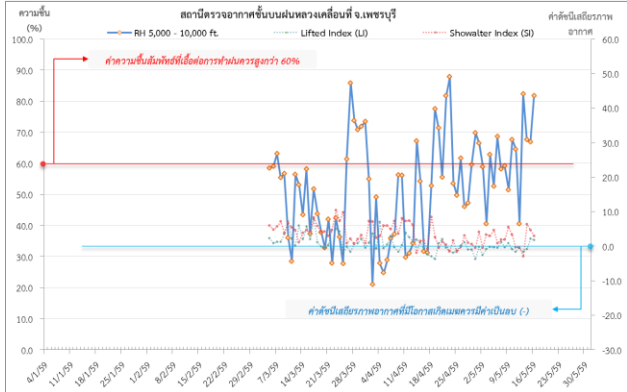
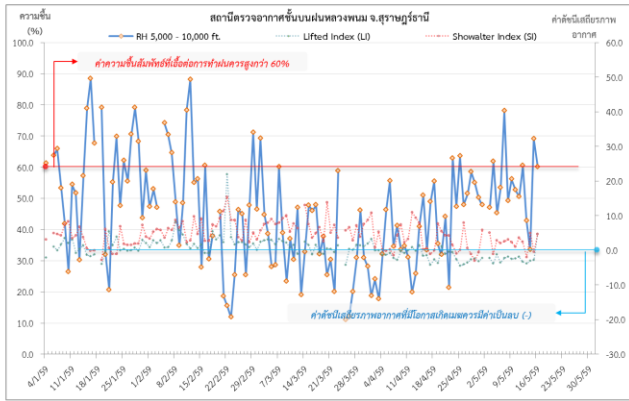
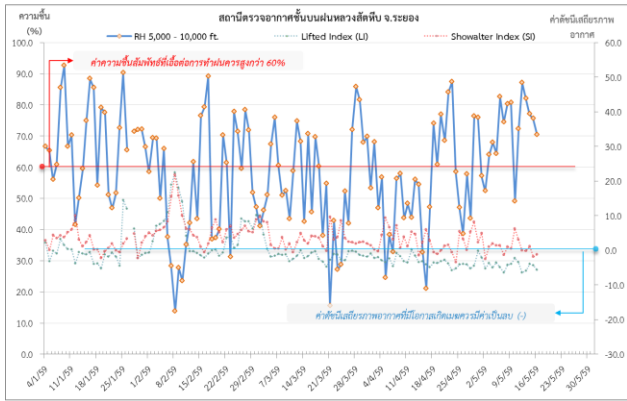
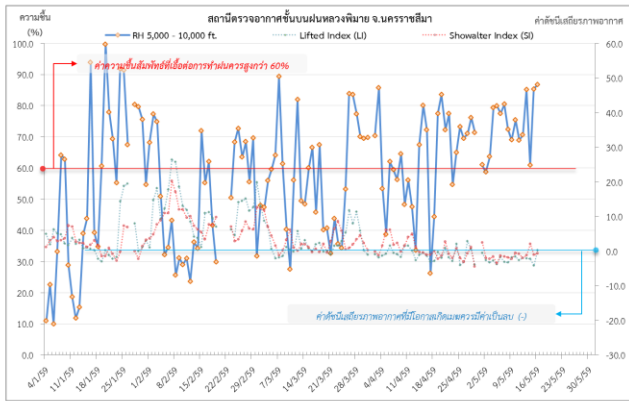
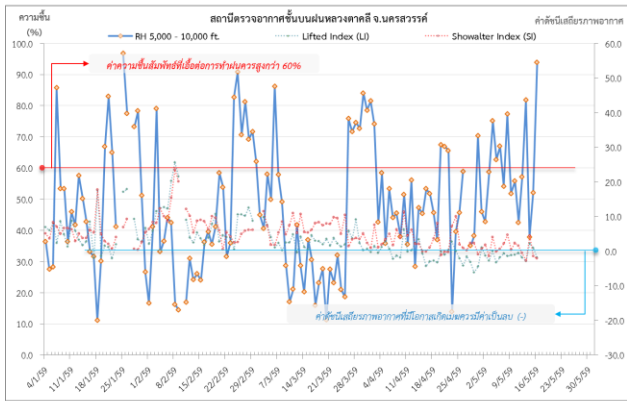
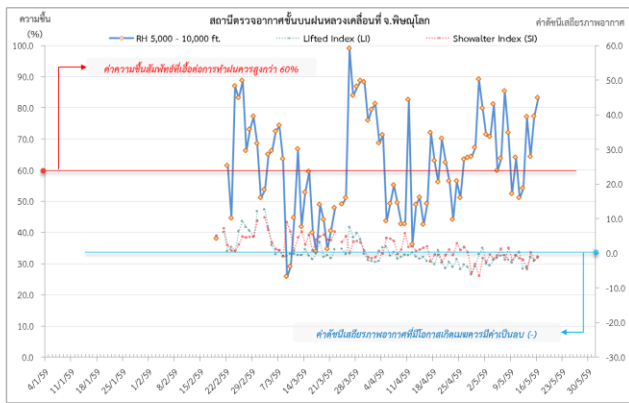
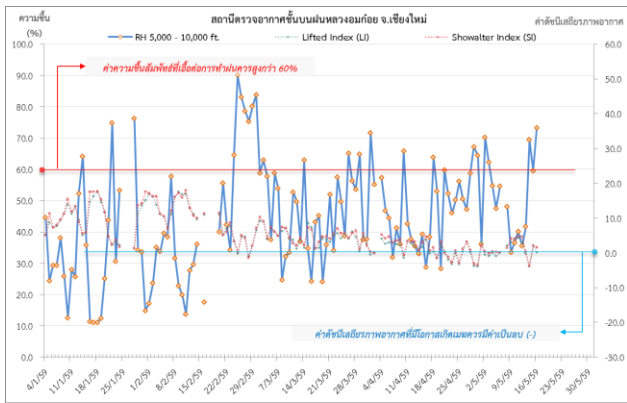
๑ ข้อมูลความชื้นจากการตรวจอากาศชั้นบน (Sounding)ระยะความสูง 5,000 - 10,000 ฟุต

ภาค	สถานีตรวจอากาศ	ความชื้นสัมพัทธ์ (%)					เสถียรภาพ อากาศ
		12 พ.ค.	13 พ.ค.	14 พ.ค.	15 พ.ค.	16 พ.ค.	
ภาคเหนือ	สถานีเรดาร์ฝนหลวงอมก๋อย	35.5	41.7	69.4	59.5	73.2	เสถียรภาพ
	สถานีตรวจอากาศเคลื่อนที่พิษณุโลก	54.1	77.0	64.3	77.1	83.1	ไม่เสถียรภาพ
ภาคกลาง	สถานีเรดาร์ฝนหลวงตาคีลี	57.2	81.8	37.8	52.0	93.9	ไม่เสถียรภาพ
ภาคตะวันออกเฉียงเหนือ	สถานีเรดาร์ฝนหลวงพิมาย	70.6	85.2	60.9	85.3	86.8	เสถียรภาพ
ภาคตะวันออก	สถานีเรดาร์ฝนหลวงสัทธิ์	87.0	81.9	77.0	75.5	70.3	ไม่เสถียรภาพ
ภาคใต้	สถานีตรวจอากาศเคลื่อนที่เพชรบุรี	40.6	82.4	67.6	66.9	81.8	เสถียรภาพ
	สถานีเรดาร์ฝนหลวงพนม	60.4	42.8	33.5	69.1	60.0	เสถียรภาพ

หมายเหตุ : สภาพอากาศมีเสถียรภาพ(Stable) หมายถึงสภาพอากาศที่มีโอกาสน้อยหรือไม่มีโอกาสในการเกิดเมฆในแนวตั้งเพื่อพัฒนาตัวกลายเป็นกลุ่มฝน

สภาพอากาศไม่มีเสถียรภาพ(Unstable) หมายถึงสภาพอากาศที่มีโอกาสเกิดเมฆในแนวตั้งและพัฒนาตัวเป็นกลุ่มฝนได้

๑ กราฟแสดงแนวโน้มความชื้นอากาศชั้นบนและดัชนีเสถียรภาพอากาศ (ระหว่างวันที่ 4 มกราคม-16 พฤษภาคม 2559)



- หมายเหตุ**
- ระยะเวลาสูง 5,000-10,000 ฟุต เป็นระดับเพดานบินในการปฏิบัติการฝนหลวง (ระดับฐานเมฆ)
 - ความชื้นสัมพัทธ์ที่เฝ้าติดตามปฏิบัติการฝนหลวงควรมีค่าสูงกว่าร้อยละ 60 ขึ้นไป
 - ดัชนีเสถียรภาพชั้นอากาศที่มีโอกาสเกิดเมฆครมมีค่าเป็นลบ (-)
 - LI: Lifted Index คือค่าดัชนีเสถียรภาพชั้นอากาศระดับต่ำ
 - SI: Showalter Index คือค่าดัชนีเสถียรภาพชั้นอากาศระดับกลาง

การปฏิบัติการฝนหลวงประจำวัน

๑ สรุปผลปฏิบัติการฝนหลวงประจำวัน 15 พฤษภาคม 2559

ภาค/หน่วยฯ	หน่วยปฏิบัติการ (หน่วย)	เครื่องบิน ผล./ทอ. (ลำ)	จำนวนเที่ยวบิน (เที่ยว)	จำนวนชั่วโมงบิน (ชั่วโมง)	ปริมาณการใช้สารฝนหลวง (ตัน/นัด)	จังหวัดที่มีการรายงานฝนตก (จำนวนจังหวัด/อ่างเก็บน้ำเป้าหมาย)
เหนือ	2	5/-	7	10:30	7.00	6/-
- เชียงใหม่	1	2/-	3	3:40	3.0	มีฝนตกเล็กน้อยถึงปานกลางบริเวณ จ.เชียงใหม่(สะเมิง แม่แตง แม่ริม พร้าว เชียงดาว ดอยสะเก็ด ทางดง) จ.เชียงใหม่(เวียงป่าเป้า) จ.ลำปาง(วังเหนือ แจ่ม เมืองปาน)
- พิษณุโลก	1	3/-	4	6:50	4.0	มีฝนตกเล็กน้อยบริเวณ จ.กำแพงเพชร(คลองลาน โกสัมพีนคร) จ.สุโขทัย(บ้านด่านลานหอย ศิริมาศ ท่งเสถียร) จ.อุตรดิตถ์(เมืองอุตรดิตถ์ ลับแล)
กลาง	2	6/-	8	10:55	6.20	7/3
- นครสวรรค์	-	-/-	0	0:00	0.0	ปรับเป็นฐานเดิมสารฝนหลวงตั้งแต่วันที่ 1 พ.ค. 59 เป็นต้นไป
- กาญจนบุรี	1	4/-	6	8:00	4.2	มีฝนตกเล็กน้อยถึงปานกลาง บริเวณพื้นที่ จ.สุพรรณบุรี(อู่ทอง ศรีประจันต์ เมืองสุพรรณบุรี) จ.อ่างทอง(โพธิ์ทอง ไชโย สามโก้ วิเศษชัยชาญ ป่าโมก เมืองอ่างทอง) จ.อยุธยา(มหาราช ผักไห่ บางบาล บางซ้าย เสนา) พื้นที่ลุ่มน้ำเจ้าพระยา และพื้นที่ลุ่มน้ำท่าจีน
- ลพบุรี	1	2/-	2	2:55	2.0	มีฝนตกเล็กน้อย-หนักเป็นบริเวณกว้างในพื้นที่ จ.นครสวรรค์(ไพศาลี) จ.ลพบุรี(โคกเจริญ หนองม่วง สระโบสถ์ ชัยบาดาล โคกสำโรง เมืองลพบุรี ท่าวัง) จ.สระบุรี(พระพุทธบาท หนองโดน ดอนพุด บ้านหม้อ) จ.สิงห์บุรี(พรหมบุรี ท่าช้าง) จ.อ่างทอง(โพธิ์ทอง ไชโย เมืองอ่างทอง วิเศษชัยชาญ) จ.พระนครศรีอยุธยา (มหาราช บางปะหัน ผักไห่ เสนา บางซ้าย ลาดบัวหลวง) พื้นที่ลุ่มรับน้ำเขื่อนป่าสักชลสิทธิ์ พื้นที่ลุ่มน้ำป่าสัก
ตะวันออกเฉียงเหนือ	3	3/3	10	13:50	10.60	8/4
- นครราชสีมา	1	1/-	1	1:35	2.0	มีฝนตกเล็กน้อย - ปานกลาง และมีฝนหนักบางแห่ง บริเวณ จ.นครราชสีมา(ปากช่อง วังน้ำเขียว สีคิ้ว สูงเนิน ปักธงชัย โชคชัย พิมาย ด่านขุนทด ขามทะเลสอ เฉลิมพระเกียรติ โนนไทย จักราช เมืองนครราชสีมา) และ พื้นที่ลุ่มรับน้ำเขื่อนลำตะคอง เขื่อนลำพระเพลิง
- อุตรดิตถ์	1	-/3	6	7:40	5.6	มีฝนตกเล็กน้อยถึงปานกลาง และมีฝนหนักบางแห่ง บริเวณพื้นที่ จ.เลย(ภูกระดึง ผาขาว) จ.ขอนแก่น (ภูผาม่าน ชุมแพ สีชมพู หนองนาคำ ภูเวียง) จ.หนองบัวลำภู (นาวัง นากลาง ศรีบุญเรือง) จ.อุตรดิตถ์ (โนนสะอาด) จ.กาฬสินธุ์(ห้วยเม็ก ยางตลาด หนองกุงศรี) จ.มหาสารคาม (ชื่นชม) และพื้นที่ลุ่มรับน้ำเขื่อนอุบลรัตน์ เขื่อนลำปาว
- ขอนแก่น	1	2/-	3	4:35	3.0	มีฝนตกเล็กน้อยถึงปานกลางบางแห่ง บริเวณพื้นที่ จ.ขอนแก่น(โคกโพธิ์ชัย มัญจาคีรี ชุมแพ หนองเรือ ชนบท สีชมพู หนองนาคำ น้ำพอง กระนวน ชำสูง เมืองขอนแก่น) จ.ชัยภูมิ(เมืองชัยภูมิ คอนสวรรค์ แก้งคร้อ เกษตรสมบูรณ์ ภูเขียว) พื้นที่ลุ่มรับน้ำเขื่อนอุบลรัตน์

ภาค/หน่วยฯ	หน่วยปฏิบัติการ (หน่วย)	เครื่องปั้น ผล./ทอ. (ลำ)	จำนวน เที่ยวบิน (เที่ยว)	จำนวน ชั่วโมง บิน (ชั่วโมง)	ปริมาณการใช้สารปน หลวง (ตัน/นัด)	จังหวัดที่มีการรายงานฝนตก (จำนวนจังหวัด/อ่างเก็บน้ำเป้าหมาย)
ตะวันออก	1	3/-	9	11:15	6.30	4/6
- จันทบุรี	1	3/-	9	11:15	6.3	มีฝนตกปานกลางถึงหนักบริเวณพื้นที่ จ.ชลบุรี (บ่อทอง หนองใหญ่ บ้านบึง เกาะจันทร์ พนัสนิคม) จ.ฉะเชิงเทรา(ท่าตะเกียบ) จ.จันทบุรี(แก่งหางแมว โป่งน้ำร้อน สอยดาว เขาคิชฌกูฏ นายายอาม มะขาม ท่าใหม่) จ.ระยอง(เขาชะเมา วังจันทร์ ปลวกแดง บ้านค่าย) และพื้นที่ลุ่มรับน้ำอ่างเก็บน้ำคลองสียัด อ่างเก็บน้ำคลองพระพุทธร อ่างเก็บน้ำประแสร์ อ่างเก็บน้ำคลองใหญ่ อ่างเก็บน้ำดอกกราย และอ่างเก็บน้ำหนองปลาไหล
ใต้	3	3/2	5	5:35	4.80	4/1
- หัวหิน	1	3/-	4	4:00	2.8	มีฝนตกเล็กน้อยเป็นบางแห่ง ในบริเวณพื้นที่ จ.ประจวบคีรีขันธ์(ปราณบุรี สามร้อยยอด กุยบุรี) และพื้นที่ลุ่มรับน้ำเขื่อนปราณบุรี
- สุราษฎร์ธานี	1	-/1	0	0:00	0.00	ไม่ปฏิบัติการฝนหลวง เนื่องจาก กลุ่มเมฆในพื้นที่เป้าหมาย จ.ชุมพร ไม่พัฒนาตัว
- สงขลา	1	-/1	1	1:35	2.0	มีฝนตกเล็กน้อยบริเวณพื้นที่ จ.ยะลา(เมืองยะลา ยะหา กาบัง กรงปินัง) จ.ปัตตานี(ยะรัง) จ.สงขลา(เทพา สะบ้าย้อย นาทวี)
รวม	11	20/5	39	52:05	34.90	29/14

๑ สรุปผลปฏิบัติการฝนหลวงรายเดือนตั้งแต่เดือนกุมภาพันธ์ - วันที่ 15 พฤษภาคม 2559

เดือน	ขึ้นบิน (วัน)	ฝนตก (วัน)	จำนวนเที่ยวบิน (เที่ยว)	จำนวนชั่วโมงบิน (ชั่วโมง)	ปริมาณการใช้สารฝนหลวง (ตัน/นัต)	จังหวัดที่มีรายงานฝนตก (ทั้งการสังเกตด้วยสายตา/การตรวจวัดด้วยเรดาร์และเครื่องวัดน้ำฝนอัตโนมัติ)	ปริมาณน้ำไหลลงอ่างเก็บน้ำสะสม (ล้าน ลบ.ม.)
กุมภาพันธ์ (15-29 ก.พ. 59)	3	2	10	14:00	8.2	บริเวณที่มีฝนตก ได้แก่ นครปฐม กาญจนบุรี ลพบุรี สระบุรี พระนครศรีอยุธยา สุพรรณบุรี และ เพชรบูรณ์ (ตอนล่าง) (รวม 6 จังหวัด)	วชิราลงกรณ์ 2.1
มีนาคม (1-31 มี.ค. 59)	25	20	384	541:50	314.8/11	บริเวณที่มีฝนตก ได้แก่ ตาก กำแพงเพชร พิษณุโลก เพชรบูรณ์ ลำปาง ลำพูน สุโขทัย กาญจนบุรี ชัยนาท นครปฐม นครสวรรค์ ลพบุรี สิงห์บุรี สุพรรณบุรี เลย อ่างทอง อุทัยธานี ขอนแก่น ชัยภูมิ นครราชสีมา บุรีรัมย์ หนองบัวลำภู อุดรธานี จันทบุรี ฉะเชิงเทรา ชลบุรี ตราด ระยอง ปราจีนบุรี สระแก้ว เพชรบุรี นครศรีธรรมราช ราชบุรี ประจวบคีรีขันธ์ พังงา และ สุราษฎร์ธานี (รวม 36 จังหวัด)	ภูมิพล 0.12 ป่าสักชลสิทธิ์ 0.42 กระเสียว 3.21 ศรีนครินทร์ 14.15 วชิราลงกรณ์ 6.98 อุบลรัตน์ 2.18 ลำตะคอง 0.57 ลำพระเพลิง 0.06 ลำแซะ 0.16 หนองปลาไหล 0.46 ดอกกราย 0.26 คลองพระพุทธ 0.30 แก่งกระจาน 3.82 ปราณบุรี 0.12
เมษายน (1-30 เม.ย. 59)	30	30	647	897:00	580.55/177	บริเวณที่มีฝนตก ได้แก่ กำแพงเพชร เชียงราย เชียงใหม่ ตาก น่าน พะเยา พิษณุโลก เพชรบูรณ์ แพร่ แม่ฮ่องสอน ลำปาง ลำพูน สุโขทัย อุดรดิตถ์ กาญจนบุรี ชัยนาท นครสวรรค์ ลพบุรี สุพรรณบุรี อุทัยธานี พิจิตร กาฬสินธุ์ ขอนแก่น ชัยภูมิ นครพนม ร้อยเอ็ด นครราชสีมา มหาสารคาม มุกดาหาร เลย สกลนคร หนองบัวลำภู อุดรธานี บุรีรัมย์ จันทบุรี ฉะเชิงเทรา ชลบุรี ตราด ปราจีนบุรี ระยอง สระแก้ว นครนายก กระบี่ ชุมพร ตรัง นครศรีธรรมราช ประจวบคีรีขันธ์ พังงา เพชรบุรี ระนอง ราชบุรี สงขลา สุราษฎร์ธานี หนองคาย (รวม 55 จังหวัด)	สิริกิติ์ 3.25 ควนน้อยบำรุงแดน 0.22 ป่าสักชลสิทธิ์ 6.79 ทับเสลา 1.38 กระเสียว 1.98 ศรีนครินทร์ 19.9 วชิราลงกรณ์ 1.38 น้ำอูน 0.17 น้ำพุง 0.06 อุบลรัตน์ 6.88 ลำตะคอง 1.53 ลำพระเพลิง 0.28 แก่งกระจาน 6.84 ปราณบุรี 0.08
พฤษภาคม (1-15 พ.ค. 59)	15	15	510	674:58	491.20/98	บริเวณที่มีฝนตก ได้แก่ กำแพงเพชร เชียงราย เชียงใหม่ ตาก น่าน พะเยา พิจิตร พิษณุโลก เพชรบูรณ์ แพร่ สุโขทัย แม่ฮ่องสอน ลำปาง ลำพูน อุดรดิตถ์ กาญจนบุรี นครสวรรค์ พระนครศรีอยุธยา ลพบุรี สระบุรี สิงห์บุรี สุพรรณบุรี อ่างทอง อุทัยธานี กาฬสินธุ์ ขอนแก่น ชัยภูมิ นครราชสีมา บุรีรัมย์ มหาสารคาม เลย สกลนคร อุดรธานี หนองบัวลำภู จันทบุรี ตราด ฉะเชิงเทรา ชลบุรี นครนายก ปราจีนบุรี ระยอง สระแก้ว กระบี่ ชุมพร ตรัง นครศรีธรรมราช นราธิวาส ปัตตานี พังงา พัทลุง ประจวบคีรีขันธ์ เพชรบุรี ยะลา ระนอง ราชบุรี สงขลา สุราษฎร์ธานี (รวม 57 จังหวัด)	สิริกิติ์ 3.36 ควนน้อย 0.09 ศรีนครินทร์ 1.54 ห้วยหลวง 0.24 จุฬารัตน์ 0.11 อุบลรัตน์ 15.5 ลำปาว 0.48 ลำตะคอง 0.33 ลำพระเพลิง 0.30 มูลบน 0.55 ลำแซะ 0.20 ลำน้ำรอง 0.04 ประแสร์ 0.43 ดอกกราย 0.002 แก่งกระจาน 7.11 ปราณบุรี 0.03 รัชชประภา 0.64

๑ สรุปผลรวมปฏิบัติการตั้งแต่เริ่มตั้งหน่วยปฏิบัติการฝนหลวง (15 กุมภาพันธ์ - 15 พฤษภาคม 2559)

ตั้งแต่เริ่มตั้งหน่วยปฏิบัติการฝนหลวง เมื่อวันที่ 15 กุมภาพันธ์ - 15 พฤษภาคม 2559 มีการขึ้นปฏิบัติการฝนหลวง จำนวน 73 วัน มีวันฝนตกจากการปฏิบัติการฝนหลวงคิดเป็นร้อยละ 90.7 ขึ้นปฏิบัติการจำนวน 1,551 เที่ยวบิน (2,127:48 ชั่วโมงบิน) ปริมาณการใส่สารฝนหลวง 1,394.75 ตัน พลุซิลเวอร์ไอโอไดต์ จำนวน 286 นัด จังหวัดที่มีรายงานฝนตกรวม 64 จังหวัดและทำให้มีปริมาณน้ำไหลเข้าอ่างสะสมรวม 121.66 ล้าน ลบ.ม.

ภาค - ศูนย์/หน่วย ปฏิบัติการฯ	ขึ้นบิน (วัน)	ฝนตก (วัน)	จำนวน เที่ยวบิน (เที่ยว)	จำนวน ชั่วโมงบิน (ชั่วโมง)	ปริมาณ สารฝนหลวง (ตัน/นัด)	จังหวัดที่มีรายงานฝนตก (ทั้งการสังเกตด้วยสายตา/การตรวจวัด ด้วยเรดาร์ และเครื่องวัดน้ำฝนอัตโนมัติ)	ปริมาณน้ำไหลลง อ่างเก็บน้ำสะสม (ล้าน ลบ.ม.)
เหนือ			287	489:30	229.10/286	15 จังหวัด	
- เชียงใหม่ (เปิดหน่วยฯ 1 มี.ค. 59 เป็นต้นไป)	44	24	130	222:00	96.5	บริเวณที่มีฝนตก ได้แก่ เชียงใหม่ เชียงราย ตาก น่าน พะเยา แพร่ แม่ฮ่องสอน ลำปาง ลำพูน (รวม 9 จังหวัด)	ภูมิพล 0.12 สิริกิติ์ 6.61 แควน้อยบำรุงแดน 0.31
- พิษณุโลก (เปิดหน่วยฯ 1 มี.ค. 59 เป็นต้นไป)	41	35	157	267:30	132.6/286	บริเวณที่มีฝนตก ได้แก่ กำแพงเพชร น่าน พิษณุโลก เพชรบูรณ์ ลำปาง ตากลำพูน สุโขทัย อุตรดิตถ์ พิจิตร (รวม 10 จังหวัด)	
กลาง			337	410:30	272.20	11 จังหวัด	
- นครสวรรค์ (เปิดหน่วยฯ 15 ก.พ. - 30 เม.ย. 59)	24	24	79	113:00	69.4	บริเวณที่มีฝนตก ได้แก่ ชัยนาท นครสวรรค์ ลพบุรี สระบุรี สุพรรณบุรี อุทัยธานี พิจิตร เพชรบูรณ์ (ตอนล่าง) กาญจนบุรี (รวม 9 จังหวัด)	ป่าสักชลสิทธิ์ 7.21 ทับเสลา 1.38 กระเสียว 6.29 ศรีนครินทร์ 34.49 วชิราลงกรณ์ 10.46
- กาญจนบุรี (เปิดหน่วยฯ 15 ก.พ. 59 เป็นต้นไป)	45	43	219	242:45	163.8	บริเวณที่มีฝนตกได้แก่ กาญจนบุรี ชัยนาท นครปฐม นครสวรรค์ พระนครศรีอยุธยา สิงห์บุรี สุพรรณบุรี อ่างทอง อุทัยธานี (รวม 9 จังหวัด)	
- ลพบุรี (เปิดหน่วยฯ 1 พ.ค. 59 เป็นต้นไป)	13	13	39	54:45	39.0	บริเวณที่มีฝนตกได้แก่ นครสวรรค์ ลพบุรี สระบุรี เพชรบูรณ์(ตอนล่าง) พิจิตร (รวม 5 จังหวัด)	
ตะวันออกเฉียงเหนือ			270	398:50	330.50	15 จังหวัด	
- นครราชสีมา (เปิดหน่วยฯ 1 มี.ค. 59 เป็นต้นไป)	47	42	92	141:00	151.4	บริเวณที่มีฝนตก ได้แก่ ขอนแก่น ชัยภูมิ นครราชสีมา บุรีรัมย์(รวม 4 จังหวัด)	ห้วยหลวง 0.24 น้ำอูน 0.17 น้ำพุง 0.06 จุฬาภรณ์ 0.11
- อุตรธานี (เปิดหน่วยฯ 15 มี.ค. 59 เป็นต้นไป)	34	30	107	139:10	109.1	บริเวณที่มีฝนตก ได้แก่ กาฬสินธุ์ ขอนแก่น ชัยภูมิ นครพนม มุกดาหาร เลย สกลนคร หนองบัวลำภู อุตรธานี หนองคาย บึงกาฬ (รวม 11 จังหวัด)	อุบลรัตน์ 24.56 ลำปาว 0.48 ลำตะคอง 2.43 ลำพระเพลิง 0.64 ลำนูน 0.55 ลำสะ 0.36 ลำน้ำรอง 0.04
- ขอนแก่น (เปิดหน่วยฯ 12 เม.ย. 59 เป็นต้นไป)	23	23	71	118:40	70.0	บริเวณที่มีฝนตก ได้แก่ กาฬสินธุ์ ขอนแก่น ชัยภูมิ นครราชสีมา มหาสารคาม มุกดาหาร ร้อยเอ็ด เลย หนองบัวลำภู อุตรธานี (รวม 10 จังหวัด)	

ภาค - ศูนย์/หน่วย ปฏิบัติการฯ	ขึ้นบิน (วัน)	ฝนตก (วัน)	จำนวน เที่ยวบิน (เที่ยว)	จำนวน ชั่วโมงบิน (ชั่วโมง)	ปริมาณ สารฝนหลวง (ตัน/นัด)	จังหวัดที่มีรายงานฝนตก (ทั้งการสังเกตด้วยสายตา/การตรวจวัด ด้วยเรดาร์ และเครื่องวัดน้ำฝนอัตโนมัติ)	ปริมาณน้ำไหลลง อ่างเก็บน้ำสะสม (ล้าน ลบ.ม.)
ตะวันออก			324	406:08	227.10	8 จังหวัด	
- จันทบุรี (เปิดหน่วยฯ 1 มี.ค. 59 เป็นต้นไป)	51	48	324	406:08	227.1	บริเวณที่มีฝนตก ได้แก่ จันทบุรี ฉะเชิงเทรา ชลบุรี ตราด ปราจีนบุรี ระยอง สระแก้ว นครนายก (รวม 8 จังหวัด)	หนองปลาไหล 0.46 ประแสร์ 0.43 ดอกกราย 0.263 คลองพระพุทธร 3.501
ใต้			333	422:50	335.85	15 จังหวัด	
- หัวหิน (เปิดหน่วยฯ 1 มี.ค. 59 เป็นต้นไป)	42	41	253	319:30	176.9	บริเวณที่มีฝนตก ได้แก่ ประจวบคีรีขันธ์ เพชรบุรี ราชบุรี (รวม 3 จังหวัด)	แก่งกระจาน 17.77 ปราณบุรี 2.09 รัชชประภา 0.64
- สุราษฎร์ธานี (เปิดหน่วยฯ 15 มี.ค. 59 เป็นต้นไป)	36	30	62	74:25	122.95	บริเวณที่มีฝนตก ได้แก่ กระบี่ ชุมพร ตรัง นครศรีธรรมราช พังงา ระนอง สุราษฎร์ธานี สงขลา (รวม 8 จังหวัด)	
- สงขลา (เปิดหน่วยฯ 20 เม.ย. 59 เป็นต้นไป)	12	12	18	28:55	36.0	บริเวณที่มีฝนตก ได้แก่ ตรัง นราธิวาส ปัตตานี พัทลุง ยะลา สงขลา (รวม 6 จังหวัด)	

กลุ่มวิชาการปฏิบัติการฝนหลวง กองปฏิบัติการฝนหลวง กรมฝนหลวงและการบินเกษตร